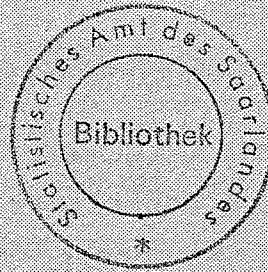


Saarland

Statistisches
Landesamt

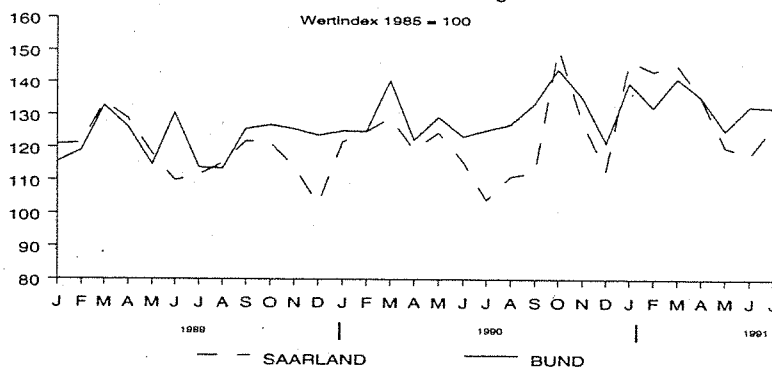


Statistische
Berichte

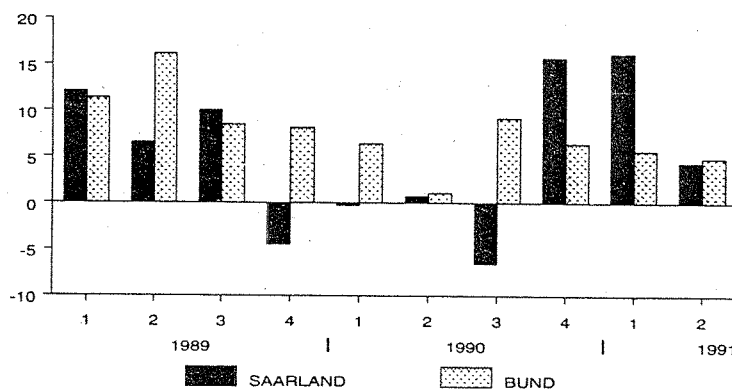
E 11 - m 7/91
Ausgegeben im Oktober 1991
Einzelpreis: 4,-

Bergbau und Verarbeitendes Gewerbe im Juli 1991

Auftragseingang für das Verarbeitende Gewerbe
im Saarland und im Bundesgebiet*



Veränderungsrate zum Vorjahresquartal in %



Herausgegeben vom:

Statistisches Landesamt
Saarland
Hardenbergstr. 3, W-6600 Saarbrücken
Tel.: (0681) 505-935
Telefax: (0681) 505-921
Btx: * 2039560 #

Nachdruck, auch auszugsweise, nur mit
Quellenangabe gestattet

Methodische Erläuterungen

1. Zweck, Art und Umfang der Erhebung

Die Ergebnisse des Monatsberichts für Betriebe im Bergbau und Verarbeitenden Gewerbe dienen der kurzfristigen Beurteilung der **konjunkturellen Lage** sowie der regionalen und sektoralen **Strukturpolitik**. Sie stellen eine unentbehrliche Grundlage für zahlreiche Entscheidungen der gesetzgebenden Körperschaften, der Bundes- und Landesregierungen der Verbände, Kammern und anderer Institutionen auf dem Gebiet der gesamten Wirtschaftspolitik dar. Ferner geben die Energiedaten Anhaltspunkte für den Bedarf an Brennstoffen und an Elektrizität und bilden damit eine wichtige Grundlage für Entscheidungen im Hinblick auf eine kontinuierliche **Energieversorgung** im bedeutendsten Bereich der Wirtschaft.

2. Rechtsgrundlagen

- Gesetz über die Statistik im Produzierenden Gewerbe (**ProdGewG**) in der Fassung der Bekanntmachung vom 30. Mai 1980 (Bundesgesetzblatt I S. 641).

- Artikel 2 der Verordnung zur Änderung statistischer Rechtsvorschriften (**Statistikbereinigungsverordnung**) vom 14. September 1984 (Bundesgesetzblatt I S. 1247),

- Gesetz über die Statistik für Bundeszwecke (Bundesstatistikgesetz - **BStatG**) vom 22. Januar 1987 (Bundesgesetzblatt I S. 462, 565), geändert durch Artikel 2 des Gesetzes vom 17. Dezember 1990 (Bundesgesetzblatt I S. 2837).

Erhoben werden die **Tatbestände** zu § 2 Buchstabe A Ziff. 1 Nr. 1 bis 5,8 und 9 ProdGewG. Die Tatbestände zu § 2 Buchstabe A Ziff. 1 Nr. 8 ProdGewG werden nur mit den Monatsberichten März, Juni, September und Dezember für das zurückliegende Berichtsquartal erhoben.

3. Berichtskreis:

Der Berichtskreis des Monatsberichts umfaßt Betriebe von Unternehmen des Bergbaus und des Verarbeitenden Gewerbes mit im allgemeinen **20 und mehr Beschäftigten** sowie Betriebe des Bergbaus und des Verarbeitenden Gewerbes (einschl. Fertigteilbau) mit im allgemeinen 20 und mehr Beschäftigten von Unternehmen der übrigen Wirtschaftsbereiche (einschl. produzierendes Handwerk).

Als Ausnahme von der allgemeinen Abschneidegrenze "20 und mehr Beschäftigte" werden

folgende SYPRO-Zweige ab **"10 und mehr Beschäftigte"** einbezogen:

- 2512 - Gewinnung von Natursteinen, a.n.g.,
- 2516 - Gewinnung von Sand, Kies,
- 2591 - Herstellung von Transportbeton,
- 6816 - Herstellung von Kartoffelerzeugnissen, a.n.g.,
- 6825 - Obst- und Gemüseverarbeitung,
- 6847 - Talgschmelzen, Schmalzsiedereien,
- 6856 - Fischverarbeitung,
- 6872 - Mälzerei,
- 6873 - Alkoholbrennerei,
- 6875 - Herstellung von Spirituosen,
- 6879 - Mineralbrunnen, Herstellung von Mineralwasser, Limonaden,
- 6889 - Herstellung von Futtermitteln.

Für den SYPRO-Zweig 5311 Säge- und Hobelwerke gilt als Abschneidegrenze der "Jahreseinschnitt von mindestens **1 000 m³ Rundholz**".

4. Darstellung der Ergebnisse:

Die den Ergebnissen zugrundeliegende Darstellungseinheit ist der **Betrieb** als örtliche Einheit, im Unterschied zum **Unternehmen** als rechtliche Einheit, das aus mehreren Betrieben bestehen kann.

Der einzelne Betrieb sowie sämtliche für ihn erhobenen Merkmale sind dem Wirtschaftszweig zugeordnet, in dem der Schwerpunkt seiner Tätigkeit, gemessen an der Beschäftigtenzahl, liegt (Darstellung nach **hauptbeteiligten Wirtschaftszweigen**). Zusätzlich werden in Tabelle 8 (S. 8) Ergebnisse nach fachlichen Betriebsteilen nachgewiesen. Hierbei werden die Angaben von Betrieben, deren Erzeugnisse in mehrere Wirtschaftszweige fallen, auf die Zweige aufgeteilt, denen die einzelnen Betriebsteile ihrer Produktion entsprechend zuzurechnen sind (Darstellung nach **beteiligten Wirtschaftszweigen**). Da bei diesem Nachweis die sonstigen Bereiche eines Betriebes (z. B. Verwaltung, Handel, Transport) fachlich den produzierenden Teilen des Betriebes nicht zugeordnet werden können, sind die Summen (Beschäftigte, Umsätze) für Bergbau und Verarbeitendes Gewerbe insgesamt in dieser Tabelle für fachliche Betriebsteile entsprechend kleiner als die Summen in den Betriebstabellen.

5. Definitionen

Beschäftigte: Alle am Monatsende im Betrieb tätigen Personen einschl. tätiger Inhaber und mithelfender Familienangehöriger (auch unbezahlt mithelfende Familienangehörige, soweit sie mindestens ein Drittel der üblichen Arbeitszeit im Betrieb tätig sind), aber ohne

Heimarbeiter. Einbezogen werden u.a. auch Erkrankte, Urlauber, Streikende und von der Aussperrung Betroffene, Saison- und Aushilfsarbeiter sowie Teilzeitbeschäftigte und Kurzarbeiter. Die Angestellten umfassen auch die kaufmännisch Auszubildenden (einschl. der Auszubildenden in den übrigen nicht-gewerblichen Ausbildungsberufen), die Arbeiter auch die gewerblich Auszubildenden.

Arbeiter: Alle zur Arbeiterrentenversicherung Pflichtigen (auch die infolge Überschreitens der Altersgrenze nicht mehr Pflichtigen), also Facharbeiter, angelernte Arbeiter, Hilfsarbeiter, ferner Umschüler und gewerblich Auszubildende.

Angestellte: Alle zur Angestelltenversicherung Pflichtigen (auch die infolge Überschreitens der Versicherungspflichtgrenze oder Altersgrenze nicht mehr versicherungspflichtigen Angestellten), einschließlich der tätigen Inhaber und Mitinhaber sowie der kaufmännisch und technisch Auszubildenden.

Geleistete Arbeiterstunden: Alle von den Arbeitern (einschl. der gewerblich Auszubildenden) tatsächlich geleisteten (nicht bezahlten) Stunden, einschl. Über-, Nacht-, Sonntags- und Feiertagsstunden.

Lohn- und Gehaltssumme: Bruttosumme (Bar- und Sachbezüge ohne jeden Abzug) ohne Pflichtanteile des Arbeitgebers zur Sozialversicherung; Lohn- und Gehaltzuschläge (einschl. Gratifikationen usw.) sind einbezogen. Nicht erfaßt werden dagegen allgemeine soziale Aufwendungen sowie Vergütungen, die als Spesenersatz anzusehen sind.

Umsatz: Umsatz aus eigener Erzeugung (einschl. Umsatz aus dem Verkauf von Energie und Nebenerzeugnissen und Abfällen sowie Entgelte für industrielle Dienstleistungen wie Reparaturen, Installationen und Montagen), Umsatz aus Handelsware und sonstigen nichtindustriellen Tätigkeiten (z.B. Erlöse aus Vermietung und Verpachtung, aus Lizenzverträgen, Provisionseinnahmen und aus Veräußerungen von Patenten).

Der Umsatz beruht auf Rechnungswerten (Fakturenwerten) **ohne** in Rechnung gestellte Umsatz-(Mehrwert-)steuer. Im Umsatz enthalten sind Verbrauchsteuern und Kosten für Fracht, Verpackung und Porto, auch wenn diese gesondert berechnet werden. Außerordentliche und betriebsfremde Erträge aus dem Verkauf von Anlagegütern, aus der Verpachtung von Grundstücken, Zinsen, Dividenden u. dgl. sind nicht im Umsatz enthalten. Da es sich grundsätzlich um fakturierte Werte handelt, enthält der Umsatz auch nicht den Wert der Lieferungen, die innerhalb eines Unterneh-

mens von Werk zu Werk stattfinden. Bei der Aufgliederung nach Ländern kann es daher vorkommen, daß Erzeugnisse, die in einem Land produziert werden, im Umsatz eines anderen Landes enthalten sind. Der regional gegliederte Umsatz entspricht daher z.T. nicht der Produktion in den einzelnen Ländern.

Umsatz aus Eigenerzeugung: Die aus der eigenen Produktion stammenden und die in Lohnarbeit bei anderen Unternehmen hergestellten Lieferungen und Leistungen sowie die ausgeführten Reparaturen, Montagen, Lohnarbeiten und Lohnveredlungen.

Inlandsumsatz: Umsatz mit Empfängern im Bundesgebiet sowie Umsätze mit den im Bundesgebiet stationierten ausländischen Streitkräften.

Auslandsumsatz: Umsatz mit Abnehmern im Ausland und - soweit einwandfrei erkennbar - Umsatz mit deutschen Exporteuren.

Auftragseingang: Gesamtwert der eingegangenen und angenommenen Aufträge ohne Umsatzsteuer für ausgewählte Wirtschaftszweige, ohne die Wirtschaftshauptgruppen Bergbau sowie Nahrungs- und Genußmittelgewerbe. Abgrenzung nach fachlichen Betriebsteilen. Basiswert der Meßzahlen ist der Monatsdurchschnitt des Jahres 1985.

Energieverbrauch: Gesamtverbrauch für Fabrikation, Heizung, Strom-, Gas- und Dampferzeugung usw. ohne die zur Brikett- bzw. Kokserzeugung verwendete Einsatzkohle sowie ohne selbsterzeugten Strom aus Kohle und sonstigen Quellen. Umrechnung in Ton-

nen Steinkohleneinheiten (SKE) nach folgendem Schlüssel:

Steinkohle und Steinkohlenbriketts = 1,0;
Steinkohlenkoks = 0,97; Rohbraunkohle = 0,27; Braunkohlenbriketts und -koks = 0,69;
leichtes Heizöl = 1,46; schweres Heizöl = 1,4;
1 000 kWh Strom = 0,123; 1 000 m³ Gas = 1,2.

Verbrauch von Orts-, Kokerei- und Ferngas, Erdgas und Erdölgas, umgerechnet auf einen Heizwert HO = 35 169,12 kJ/m³. Eine Kalorie entspricht 4,1868 Joule (J).

Anmerkung: Aufgrund von Spätkorrekturen im abgelaufenen Jahr können die Veränderungsraten zu den Vorjahresmonaten gegenüber den bereits veröffentlichten Absolutwerten abweichen.

SYPRO für den Bereich "Verarbeitendes Gewerbe" in der Gliederung nach Hauptgruppen, Wirtschaftsgruppen und -zweigen

Grundstoff- und Produktionsgütergewerbe

22	Mineralölverarbeitung
25	Gewinnung und Verarbeitung von Steinen und Erden
27	Eisenschaffende Industrie
28	NE-Metallerzeugung, NE-Metallhalbzeugwerke
29	Gießerei
3011	Stabziehereien, Kaltwalzwerke
3015	Drahtziehereien (einschließlich Herstellung von Drahterzeugnissen)
3030	Mechanik
40	Chemische Industrie
53	Holzbearbeitung
59	Gummiverarbeitung

Investitionsgüter produzierendes Gewerbe

3021	Herstellung von Gesenk- und leichten Freiformschmiedestücken, schweren Preß-, Zieh- und Stanzteilen
3025	Stahlverformung, Oberflächenveredlung, Härtung
31	Stahl- und Leichtmetallbau, Schienenfahrzeugbau
32	Maschinenbau
33	Straßenfahrzeugbau, Reparatur von Kraftfahrzeugen
36	Elektrotechnik
37	Feinmechanik, Optik, Herstellung von Uhren
38	Herstellung von Eisen-, Blech- und Metallwaren
50	Herstellung von Büromaschinen, Datenverarbeitungsgeräten und -einrichtungen

Verbrauchsgüter produzierendes Gewerbe

39	Herstellung von Musikinstrumenten, Spielwaren, Schmuck, Füllhaltern; Verarbeitung von natürlichen Schnitz- und Formstoffen; Foto- und Filmabors
51	Feinkeramik
52	Herstellung und Verarbeitung von Glas
54	Holzverarbeitung
56	Papier- und Pappeverarbeitung
57	Druckerei, Vervielfältigung
58	Herstellung von Kunststoffwaren
62	Lederverarbeitung
63	Textilgewerbe
64	Bekleidungs-gewerbe
65	Reparatur von Verbrauchsgütern (ohne elektrische Geräte für den Haushalt)

Nahrungs- und Genußmittelgewerbe

68	Ernährungsgewerbe
----	-------------------

1. Auftragseingang
(Meßzahlen MD 1985 = 100)

Wirtschaftshauptgruppen Ausgewählte Wirtschaftszweige INSGESAMT		Monatsdurchschnitt Januar - Juli			Monatswerte			Veränderung in %	
		1989	1990	1991	1990	1991		Juli 1991 gegenüber Juli 1990	Jan.-Juli 1991 gegenüber Jan.-Juli 1990
					Juli	Juni	Juli		
Grundstoff- und Produktionsgütergewerbe	Insges.	102,6	88,3	92,2	85,0	87,4	91,9	+ 8,1	+ 4,4
	Inland	106,2	89,3	97,1	86,0	95,8	99,4	+ 15,6	+ 8,7
	Ausland	98,1	87,2	86,1	83,8	76,8	82,4	- 1,7	- 1,3
darunter:									
Eisenschaffende Industrie	Insges.	100,1	78,9	80,9	79,1	73,2	81,9	+ 3,5	+ 2,5
	Ausland	93,3	79,8	79,4	82,0	67,1	76,1	- 7,2	- 0,5
Ziehereien und Kaltwalzwerke	Insges.	111,6	106,0	112,5	94,1	121,7	102,7	+ 9,1	+ 6,1
	Ausland	104,4	102,7	95,7	81,3	105,8	90,6	+ 11,4	- 6,8
Chemische Industrie	Insges.	84,4	80,4	94,8	75,2	97,0	101,0	+ 34,3	+ 17,9
	Ausland	61,1	55,0	50,6	38,0	53,5	42,6	+ 12,1	- 8,0
Gummiverarbeitung	Insges.	106,6	109,2	115,1	106,0	111,7	114,9	+ 8,4	+ 5,4
	Ausland	118,6	117,3	124,4	115,8	124,4	119,7	+ 3,4	+ 6,1
Investitionsgüter produzierendes Gewerbe	Insges.	133,9	141,8	164,5	115,3	137,5	151,2	+ 31,1	+ 16,0
	Inland	148,1	163,7	201,7	147,5	178,6	180,0	+ 22,0	+ 23,2
	Ausland	117,7	116,8	122,1	78,5	90,7	118,3	+ 50,7	+ 4,5
darunter:									
Stahl- und Leichtmetallbau	Insges.	110,3	117,3	156,2	113,8	226,1	143,8	+ 26,4	+ 33,2
	Ausland	132,7	144,1	212,1	109,3	570,7	181,6	+ 66,1	+ 47,2
Maschinenbau	Insges.	147,9	162,7	152,6	155,3	140,9	169,2	+ 9,0	- 6,2
	Ausland	134,9	133,7	110,7	133,2	86,9	148,5	+ 11,5	- 17,2
Straßenfahrzeugbau	Insges.	135,0	134,0	182,7	82,3	108,7	149,9	+ 82,1	+ 36,3
	Ausland	114,1	113,3	123,8	59,6	74,8	108,4	+ 81,9	+ 9,3
Elektrotechnik	Insges.	132,3	145,9	177,5	125,1	176,4	151,6	+ 21,2	+ 21,7
	Ausland	87,9	89,2	130,8	85,6	112,0	138,2	+ 61,4	+ 46,6
Feinmechanik, Optik, H.v. Uhren	Insges.	129,1	166,9	273,0	112,3	317,8	193,6	+ 72,4	+ 63,6
	Ausland	112,7	155,3	364,0	152,4	330,6	361,1	+ 136,9	+ 134,4
Herstellung von EBM-Waren	Insges.	128,5	145,6	151,2	152,8	158,5	155,9	+ 2,0	+ 3,8
	Ausland	145,7	149,6	103,3	184,0	87,6	113,9	- 38,1	- 30,9
Verbrauchsgüter produzierendes Gewerbe	Insges.	127,8	132,7	141,9	126,4	137,6	137,4	+ 8,7	+ 6,9
	Inland	125,8	131,3	146,5	124,0	141,2	143,0	+ 15,3	+ 11,6
	Ausland	131,8	135,4	132,8	131,1	130,6	126,4	- 3,6	- 1,9
darunter:									
Holzverarbeitung	Insges.	91,1	120,2	137,1	118,6	138,4	153,9	+ 29,8	+ 14,1
	Ausland	89,3	134,2	153,0	142,1	165,2	170,3	+ 19,8	+ 14,0
Druckerei, Vervielfältigung	Insges.	127,1	135,4	137,0	142,8	125,8	149,0	+ 4,3	+ 1,2
	Ausland	143,6	152,5	151,0	171,0	155,2	188,6	+ 10,3	- 1,0
Herstellung von Kunststoffwaren	Insges.	189,7	189,7	203,5	174,8	204,7	194,7	+ 11,4	+ 7,3
	Ausland	175,2	174,3	163,6	169,5	164,2	159,0	- 6,2	- 6,1
Bekleidungs-gewerbe	Insges.	86,3	91,1	81,2	77,7	50,2	65,0	- 16,3	- 10,9
	Ausland	101,6	159,9	144,9	126,4	96,4	104,1	- 17,6	- 9,4
Verarbeitendes Gewerbe (ohne Nahrungs- und Genußmittelgewerbe)	Insges.	121,0	119,9	134,0	104,3	117,8	126,6	+ 21,4	+ 11,8
	Inland	129,1	130,7	154,3	120,6	141,7	144,0	+ 19,4	+ 18,1
	Ausland	110,9	106,4	108,7	84,0	87,9	104,8	+ 24,8	+ 2,2

2. Betriebe, Beschäftigung und Umsatz nach Kreisen im Juli 1991

Kreise	Betriebe	Beschäftigte	Geleistete Arbeiter- stunden	Bruttosumme der		Gesamt- umsatz ¹⁾	Umsatz aus eigener Erzeugung ¹⁾
				Löhne	Gehälter		
	Anzahl	1 000	1 000 DM				
Stadtverband Saarbrücken	220	52 400	4 647	147 679	77 131	830 954	746 782
Landkreis Merzig-Wadern	46	10 821	1 020	29 657	11 509	146 017	140 295
Landkreis Neunkirchen	73	13 302	1 193	37 144	14 605	219 987	189 744
Landkreis Saarlouis	126	30 196	2 632	107 064	33 674	571 122	554 764
Saarpfalz-Kreis	113	24 797	2 510	79 631	30 692	439 062	406 203
Landkreis St. Wendel	51	7 048	514	18 380	6 846	81 868	76 351
Saarland	629	138 564	12 516	419 555	174 457	2 289 010	2 114 139

1) Ab 1989 wird der Umsatz des Bergbaus ohne Kokskohlenbeihilfe nachgewiesen.

3. Betriebe, Beschäftigung, Umsatz, Auftragseingang und Energieverbrauch

Jahr Monat	Bergbau und Verarbeitendes Gewerbe insgesamt								
	Betriebe	Beschäftigte	Geleistete Arbeiter- stunden	Bruttolohn- u. -gehalt- summe	Umsatz aus eigener Erzeugung ¹⁾		Auftragseingang ²⁾		Energie- verbrauch ³⁾
					insgesamt	darunter Ausland	insgesamt	darunter Ausland	
	Anzahl		1 000		1 000 DM		MD 1985 = 100		tSKE
1985	586	139 800	177 099	5 744 207	25 269 615	8 857 116	100,0	100,0	6 497 660
1986	583	139 325	174 237	5 901 463	25 304 742	8 259 846	102,2	97,2	5 906 857
1987	589	135 522	169 053	5 919 650	24 976 998	8 071 644	99,1	95,1	5 553 011
1988	587	134 245	167 255	6 076 712	26 952 375	9 111 791	112,0	109,8	5 626 707
1989	605	135 981	169 336	6 396 689	28 583 907	9 959 504	118,6	110,7	5 789 536
1990	610	139 482	170 089	6 836 934	28 432 107	9 312 777	121,3	105,6	5 618 372
Januar	613	137 460	15 045	529 818	2 521 634	805 556	121,8	111,4	
Februar	611	138 022	13 762	481 834	2 411 494	811 044	124,8	109,9	
März	610	138 333	15 405	516 806	2 611 131	885 252	129,0	118,5	1 546 700
April	610	138 327	13 781	509 261	2 282 547	782 101	119,3	106,6	
Mai	609	138 820	14 768	588 171	2 461 294	875 882	124,4	110,5	
Juni	609	139 110	13 777	584 908	2 372 213	752 340	115,7	104,2	1 326 380
Juli	609	140 701	13 124	571 378	2 029 151	613 369	104,3	84,0	
August	609	141 756	14 201	558 826	2 138 784	728 484	111,4	95,0	
September	607	140 606	14 316	535 487	2 258 261	738 444	112,7	80,6	1 326 209
Oktober	610	140 720	15 462	650 719	2 540 019	803 984	150,7	132,5	
November	610	140 443	14 543	662 021	2 600 317	849 203	127,6	105,2	
Dezember	610	139 480	11 909	647 705	2 205 262	667 118	113,4	108,9	1 419 083
1991									
Januar	633	139 848	15 057	558 891	2 625 925	799 287	146,8	130,0	
Februar	630	139 984	13 789	514 580	2 497 649	706 973	143,7	129,1	
März	628	138 875	14 178	530 989	2 526 730	701 060	145,5	112,6	1 589 074
April	627	138 785	14 683	537 564	2 690 172	800 789	137,0	106,8	
Mai	625	138 166	13 591	624 354	2 509 752	745 180	120,5	89,6	
Juni	627	138 080	13 522	622 156	2 450 134	785 055	117,8	87,9	1 402 958
Juli	629	138 564	12 516	594 012	2 114 139	598 435	126,6	104,8	
August									
September									
Oktober									
November									
Dezember									

Jahr Monat	Bergbau			Grundstoff- und Produktionsgütergewerbe			Investitionsgüter produzierendes Gewerbe			Verbrauchsgüter prod. Gew., Nahrungs- u. Genußmittelgew.		
	Beschäftigte	Geleistete Arbeiter- stunden	Umsatz aus eigener Erzeugung	Beschäftigte	Geleistete Arbeiter- stunden	Umsatz aus eigener Erzeugung	Beschäftigte	Geleistete Arbeiter- stunden	Umsatz aus eigener Erzeugung	Beschäftigte	Geleistete Arbeiter- stunden	Umsatz aus eigener Erzeugung
	Anzahl	1 000	1 000 DM	Anzahl	1 000	1 000 DM	Anzahl	1 000	1 000 DM	Anzahl	1 000	1 000 DM
1985	24 689	30 182	3 848 723	35 953	46 686	8 019 308	55 720	72 700	10 293 641	23 438	27 531	3 107 943
1986	24 521	30 233	3 760 692	34 105	42 517	7 197 797	58 208	75 185	11 205 180	22 491	26 302	3 141 073
1987	23 815	28 209	3 547 413	31 103	39 657	6 600 157	58 694	75 187	11 706 712	21 910	26 000	3 122 716
1988	22 577	25 519	3 656 580	30 666	40 336	7 052 031	59 354	75 784	12 938 285	21 648	25 616	3 305 479
1989	21 416	23 939	3 169 734	31 756	41 697	7 807 926	61 171	78 461	14 149 299	21 638	25 239	3 456 948
1990	20 369	23 120	3 200 513	32 313	40 180	6 947 386	63 999	80 817	14 659 849	22 801	25 972	3 624 359
Januar	20 897	2 217	304 154	32 088	3 562	679 968	62 252	7 090	1 242 078	21 800	2 166	298 121
Februar	20 879	1 915	305 412	32 217	3 347	584 238	62 626	6 456	1 252 689	22 300	2 044	268 855
März	20 654	2 192	328 309	32 672	3 663	658 540	62 949	7 323	1 316 759	22 058	2 227	307 523
April	20 516	1 873	224 714	32 544	3 384	573 782	63 157	6 450	1 199 815	22 110	2 074	284 236
Mai	20 480	2 051	222 845	32 613	3 589	617 649	63 312	6 970	1 313 945	22 415	2 158	306 855
Juni	20 273	1 836	315 691	32 500	3 315	578 527	63 818	6 497	1 193 647	22 519	2 129	284 348
Juli	20 256	1 929	220 966	32 771	3 188	527 667	64 859	6 026	991 780	22 815	1 981	288 738
August	20 389	1 928	237 921	32 672	3 242	526 628	65 265	6 785	1 059 745	23 430	2 246	314 490
September	20 094	1 856	221 441	31 988	3 316	569 898	65 016	6 909	1 151 959	23 508	2 235	314 963
Oktober	20 097	2 024	302 300	31 936	3 470	609 029	65 126	7 544	1 286 056	23 561	2 424	342 634
November	20 065	1 879	267 336	31 919	3 305	577 134	65 055	7 074	1 424 494	23 404	2 285	331 353
Dezember	19 829	1 421	249 424	31 830	2 800	444 333	64 547	5 698	1 224 258	23 272	1 990	287 247
1991												
Januar	19 790	2 078	319 155	31 804	3 437	560 464	64 984	7 189	1 406 826	23 270	2 353	339 480
Februar	19 769	1 806	301 857	31 756	3 257	549 800	65 072	6 542	1 346 823	23 387	2 184	299 169
März	19 569	1 878	289 948	31 701	3 328	584 349	64 867	6 794	1 327 100	22 711	2 178	325 333
April	19 576	1 948	286 761	31 580	3 498	609 788	64 487	7 026	1 456 140	22 742	2 211	337 483
Mai	19 530	1 821	261 189	31 566	3 207	559 770	64 273	6 460	1 359 845	22 797	2 103	328 948
Juni	19 313	1 822	231 835	31 483	3 179	579 000	64 472	6 458	1 327 498	22 812	2 063	311 801
Juli	19 306	1 838	218 561	31 536	2 923	543 088	64 493	5 687	1 014 620	23 229	2 068	337 870
August												
September												
Oktober												
November												
Dezember												

1) Ab 1989 wird der Umsatz des Bergbaus ohne Kokscohlenbeihilfe nachgewiesen. 2) Nur Verarbeitendes Gewerbe (ohne Nahrungs- und Genußmittelgewerbe). 3) Ab 1985 wird der Energieverbrauch als Vierteljahreswert veröffentlicht.

4. Betriebe, Beschäftigung und Umsatz nach hauptbeteiligten Wirtschaftszweigen im Juli 1991

Nr. der Systematik	Wirtschaftsgruppe, Wirtschaftszweig	Betriebe	Beschäftigte			Geleist. Arb.-stunden	Brutto-lohn-summe	Brutto-gehalt-summe	Gesamtumsatz		Umsatz aus Eigenerzeugung	
			Arbeiter	Ange-stellte	ins-gesamt				insgesamt	darunter Ausland	insgesamt	darunter Ausland
21	Bergbau	18	15 248	4 058	19 306	1 838	62 874	28 183	224 525	3 630	218 561	3 630
22	Mineralölverarbeitung	1										
25	Gew. u. Verarb. v. Steinen u. Erden	52	1 052	370	1 422	174	3 852	1 786	29 234	1 494	27 041	1 480
27	Eisenschaffende Industrie	7	13 105	3 242	16 347	1 586	47 729	16 162	287 750	121 191	287 705	121 191
28	NE-Metallerzeugung, NE-Metallhalbzeugwerke	1										
29	Gießerei	10	3 460	665	4 125	279	14 771	4 107	66 669	17 367	52 086	14 892
3011	Stabziehereien, Kaltwalzwerke	3	425	123	548	65	1 779	733	14 228	2 037	10 190	2 037
3015	Drahtziehereien (einschl. H.v. Drahterzeugnissen)	7	1 646	310	1 956	147	6 874	1 698	36 398	15 257	36 398	15 257
3021	H.v. Gesenk- u.l. Freiformschmiedest., schw. Preßf.	6										
3025	Stahlverformg., Oberflächenveredlg., Härtung	14	2 316	511	2 827	250	8 561	2 724	36 696	4 538	36 696	4 538
3030	Mechanik	7	148	29	177	18	356	116	1 350	168	1 347	168
31	Stahl- u. Leichtmetallbau, Schienenfahrzeugbau	50	5 561	1 678	7 239	816	24 118	12 847	96 820	20 153	89 632	17 312
32	Maschinenbau	102	10 737	4 611	15 348	1 495	43 881	26 027	200 735	46 712	189 400	44 052
33	Straßenfahrzeugbau, Rep. v. Kfz usw.	53	18 074	3 115	21 189	1 687	89 584	20 028	521 047	225 060	463 836	221 854
36	Elektrotechnik, Rep. v. Haushaltsgeräten	45	6 710	2 386	9 096	692	22 444	13 363	123 694	19 181	116 489	18 948
37	Feinmechanik, Optik, H.v. Uhren	13	1 128	480	1 608	104	3 557	2 446	18 622	2 560	13 913	1 924
38	H.v. EBM-Waren	26	3 927	851	4 778	483	14 565	4 284	77 381	9 109	76 766	9 109
390	H.v. Musikinstrum., Spielwaren, Füllhaltern usw.	3	258	97	355	35	527	303	3 070	605	3 070	605
40	Chemische Industrie	18	786	621	1 407	98	2 731	3 288	38 729	3 097	35 457	2 925
50	H.v. Büromaschinen, ADV-Geräten u. Eindr.	1										
51	Feinkeramik	2										
52	H.u. Verarb. v. Glas	5	191	73	264	29	651	294	8 071	2 642	4 102	883
53	Holzbearbeitung	11	747	177	924	104	2 929	965	16 903	4 375	16 311	4 356
54	Holzverarbeitung	25	891	302	1 193	113	2 846	1 383	15 213	2 723	14 528	2 708
56	Papier- u. Pappeverarbeitung	4	178	41	219	23	517	222	2 873	565	2 812	565
57	Druckerei, Vervielfältigung	22	1 515	1 238	2 753	203	5 391	6 307	35 527	8 156	35 501	8 156
58	H.v. Kunststoffwaren	16	1 641	411	2 052	211	5 165	2 375	44 145	15 599	42 874	15 279
59	Gummiverarbeitung	5	3 512	981	4 493	439	12 593	4 960	71 320	37 559	70 822	37 319
62	Lederverarbeitung	3	117	33	150	6	165	74	507	35	292	35
63	Textilgewerbe	2										
64	Bekleidungs-gewerbe	34	1 999	447	2 446	192	4 040	1 503	15 216	3 355	12 408	2 763
65	Rep. v. Gebrauchsgütern (oh. elektrische Geräte)	1										
68	Ernährungsgewerbe	62	5 464	3 020	8 484	767	15 188	10 127	185 338	11 460	148 729	11 230
	Bergbau	18	15 248	4 058	19 306	1 838	62 874	28 183	224 525	3 630	218 561	3 630
	Grundstoff- und Produktionsgütergewerbe	122	24 974	6 562	31 536	2 923	93 932	34 085	574 565	205 747	543 088	200 002
	Investitionsgüter produzierendes Gewerbe	310	50 388	14 105	64 493	5 687	215 896	84 114	1 104 145	336 529	1 014 620	326 944
	Verbrauchsgüter produzierendes Gewerbe	117	10 813	3 932	14 745	1 301	31 665	17 948	200 437	60 489	189 141	56 629
	Nahrungs- und Genussmittelgewerbe	62	5 464	3 020	8 484	767	15 188	10 127	185 338	11 460	148 729	11 230
	Bergbau und Verarbeitendes Gewerbe insgesamt	629	106 887	31 677	138 564	12 516	419 555	174 457	2 289 010	617 855	2 114 139	598 435

5. Beschäftigung und Umsatz nach hauptbeteiligten Wirtschaftszweigen im Juli 1991
Veränderung gegenüber dem gleichen Vorjahresmonat in Prozent

Nr. der Systematik	Wirtschaftsgruppe, Wirtschaftszweig	Beschäftigte			Umsatz aus eigener Erzeugung			Geleist. Arb.-stunden	Brutto-lohn-summe	Brutto-gehalt-summe	Brutto-lohn- u. -gehalt-summe
		Ange-stellte	Arbeiter	ins-gesamt	Inland	Ausland	ins-gesamt				
21	Bergbau	-3,01	-5,13	-4,69	-1,20	6,17	-1,09	-4,72	2,71	-0,19	1,79
22	Mineralölverarbeitung										
25	Gew. u. Verarb. v. Steinen u. Erden	1,65	5,73	4,64	17,54	-6,51	15,91	9,43	14,99	-29,99	-4,47
27	Eisenschaffende Industrie	-1,04	-3,82	-3,28	-0,45	6,26	2,27	-4,00	-0,73	6,58	1,02
28	NE-Metallerzeugung, NE-Metallhalbzeugwerke										
29	Gießerei	0,91	-6,66	-5,52	19,19	-30,27	-0,91	-33,57	2,60	-0,12	1,99
3011	Stabziehereien, Kaltwalzwerke	-43,32	-50,64	-49,17	-44,47	-69,08	-52,09	-40,37	-37,32	-29,59	-35,28
3015	Drahtziehereien (einschl. H.v. Drahterzeugnissen)	-0,96	-6,80	-5,92	-1,37	1,75	-0,09	-11,45	3,04	-13,72	-0,79
3021	H.v. Gesenk- u.l. Freiformschmiedest., schw. Preßf.										
3025	Stahlverformg., Oberflächenveredlg., Härtung	-9,40	-5,16	-5,95	4,82	-12,12	2,38	-1,96	0,05	-7,25	-1,81
3030	Mechanik	31,82	60,87	55,26	4,25		19,20	38,46	80,71	43,21	69,78
31	Stahl- u. Leichtmetallbau, Schienenfahrzeugbau	4,29	-7,30	-4,85	-0,08	35,01	5,20	-9,63	-7,30	4,65	-3,47
32	Maschinenbau	7,18	-3,52	-0,54	4,95	-11,04	0,74	0,54	5,71	10,18	7,34
33	Straßenfahrzeugbau, Rep. v. Kfz usw.	-0,73	0,17	0,04	7,84	-6,99	0,20	-13,22	6,00	-2,06	4,42
36	Elektrotechnik, Rep. v. Haushaltsgeräten	-3,44	-3,48	-3,47	1,62	14,50	3,52	-5,85	4,31	8,82	5,94
37	Feinmechanik, Optik, H.v. Uhren	67,83	32,86	41,67	60,22	184,62	70,50	35,06	44,48	92,75	60,90
38	H.v. EBM-Waren	17,06	4,97	6,94	21,14	-6,69	17,01	11,29	18,55	20,13	18,89
390	H.v. Musikinstrum., Spielwaren, Füllhaltern usw.	10,23	-6,86	-2,74	17,94	55,53	23,84	-2,78	1,54	3,06	2,09
40	Chemische Industrie	4,37	10,39	7,65	34,56	-0,65	30,74	2,08	22,30	12,56	16,78
50	H.v. Büromaschinen, ADV-Geräten u. Eindr.										
51	Feinkeramik										
52	H.u. Verarb. v. Glas	-8,75	-4,50	-5,71	15,34	36,06	19,24	7,41	21,68	-27,76	0,32
53	Holzbearbeitung	-8,76	10,18	5,96	4,57	8,55	5,61	0,97	14,10	-7,39	7,84
54	Holzverarbeitung	7,09	11,51	10,36	21,18	35,54	23,64	7,62	15,36	11,89	14,24
56	Papier- u. Pappeverarbeitung	-6,82		-1,35	15,11	-39,44	-2,50	-8,00	16,97	8,82	14,40
57	Druckerei, Vervielfältigung	5,36	0,66	2,72	5,33	34,88	10,92	3,57	4,11	2,19	3,06
58	H.v. Kunststoffwaren	-24,73	-1,80	-7,44	25,94	-8,46	11,07	-4,52	5,80	-12,30	-0,66
59	Gummiverarbeitung	1,76	-1,51	-0,82	16,66	5,38	10,43	-3,73	2,77	-2,95	1,09
62	Lederverarbeitung		5,41	4,17	-3,38	-63,92	-19,78	50,00	27,91	2,78	20,00
63	Textilgewerbe										
64	Bekleidungs-gewerbe	1,13	-3,06	-2,32	-10,45	-41,84	-20,05	-10,28	15,40	20,43	16,70
65	Rep. v. Gebrauchsgütern (oh. elektrische Geräte)										
68	Ernährungsgewerbe	1,79	7,60	5,46	27,61	15,88	26,64	19,66	14,67	-1,86	7,42
	Bergbau	-3,01	-5,13	-4,69	-1,20	6,17	-1,09	-4,72	2,71	-0,19	1,79
	Grundstoff- und Produktionsgütergewerbe	-1,35	-4,38	-3,77	5,09	-0,60	2,92	-8,31	1,12	-0,47	0,68
	Investitionsgüter produzierendes Gewerbe	3,91	-1,75	-0,56	5,73	-4,22	2,30	-5,63	5,18	6,91	5,66
	Verbrauchsgüter produzierendes Gewerbe	-0,46	-0,06	-0,17	16,64	-1,84	10,42	-2,91	7,31	1,03	4,95
	Nahrungs- und Genussmittelgewerbe	1,79	7,60	5,46	27,61	15,88	26,64	19,66	14,67	-1,86	7,42
	Bergbau und Verarbeitendes Gewerbe insgesamt	1,12	-2,27	-1,52	7,06	-2,43	4,19	-4,63	4,33	3,08	3,96

6. Beschäftigung und Umsatz nach hauptbeteiligten Wirtschaftszweigen Jan. bis Juli 1991
Veränderung gegenüber den Vorjahresmonaten in Prozent

Nr. der Systematik	Wirtschaftsgruppe, Wirtschaftszweig	Beschäftigte			Umsatz aus eigener Erzeugung			Geleist. Arb.-stunden	Bruttolohnsumme	Bruttogehaltsumme	Bruttolohn- u. -gehaltsumme
		Ange-stellte	Arbeiter	insge-samt	Inland	Ausland	insge-samt				
21	Bergbau	-3,44	-5,30	-4,91	1,91	-66,54	-0,67	-5,87	1,22	-0,15	0,78
22	Mineralölverarbeitung										
25	Gew. u. Verarb. v. Steinen u. Erden	1,36	6,73	5,22	7,21	-2,14	6,46	3,82	12,51	0,05	7,84
27	Eisenschaffende Industrie	-1,13	-2,14	-1,94	-15,33	-0,41	-9,59	-4,14	-0,91	3,98	0,31
28	NE-Metallerzeugung, NE-Metallhalbzugwerke										
29	Gießerei	2,47	-7,04	-5,64	4,95	-17,29	-3,32	-11,51	-2,30	6,32	-0,33
3011	Stabziehereien, Kaltwalzwerke	-44,89	-50,20	-49,14	-30,83	-59,47	-39,62	-42,35	-41,45	-33,99	-39,46
3015	Drahtziehereien (einschl. H.v. Drahterzeugnissen)	0,18	-4,68	-3,95	-0,41	-11,48	-5,37	-8,33	-0,98	6,57	0,47
3021	H.v. Gesenk- u.l. Freiformschmiedest., schw. Preßf.										
3025	Stahlverformg., Oberflächenveredlg., Härtung	-3,55	-4,64	-4,44	-7,49	-5,79	-7,28	-6,20	-0,48	7,76	1,51
3030	Mechanik	39,38	50,57	48,48	33,81	-	37,61	56,04	80,62	87,07	82,45
31	Stahl- u. Leichtmetallbau, Schienenfahrzeugbau	4,07	-3,45	-1,80	-1,18	39,57	5,75	-5,89	0,26	6,65	2,17
32	Maschinenbau	9,34	3,19	4,96	7,06	-7,10	3,29	0,40	8,11	16,53	11,16
33	Straßenfahrzeugbau, Rep. v. Kfz usw.	0,89	1,31	1,24	41,98	-11,35	11,04	-3,02	7,84	5,50	7,37
36	Elektrotechnik, Rep. v. Haushaltsgeräten	-3,09	-0,16	-0,94	8,15	25,39	10,41	-0,90	7,85	9,48	8,48
37	Feinmechanik, Optik, H.v. Uhren	68,34	37,62	45,51	57,88	122,21	62,61	25,51	34,10	67,19	46,17
38	H.v. EBM-Waren	18,45	7,00	8,83	13,36	-22,73	7,36	8,81	16,04	27,09	18,57
390	H.v. Musikinstrum., Spielwaren, Füllhaltern usw.	-1,44	-5,95	-4,83	5,79	-4,74	3,38	-4,20	1,33	0,74	1,13
40	Chemische Industrie	3,87	9,40	6,85	18,01	-10,65	14,30	7,32	19,85	9,54	13,82
50	H.v. Büromaschinen, ADV-Geräten u. Einr.										
51	Feinkeramik										
52	H.u. Verarb. v. Glas	-8,54	-4,11	-5,39	-6,01	-13,02	-7,55	-4,55	6,87	-9,80	0,81
53	Holzbearbeitung	-5,85	8,65	5,38	13,84	8,45	12,40	0,71	9,13	8,92	9,08
54	Holzverarbeitung	4,15	17,45	13,86	13,21	15,51	13,58	8,76	19,64	11,03	16,65
56	Papier- u. Pappeverarbeitung	-3,53	8,60	6,11	15,58	5,69	13,04	5,88	15,38	2,58	10,76
57	Druckerei, Vervielfältigung	5,97	2,65	4,12	6,09	2,87	5,44	2,04	8,12	4,58	6,20
58	H.v. Kunststoffwaren	-25,10	-0,48	-6,74	21,36	-6,16	9,85	0,19	10,95	-7,01	4,43
59	Gummiverarbeitung	3,00	1,11	1,51	8,02	3,09	5,34	0,03	4,43	4,24	4,38
62	Lederverarbeitung	0,88	10,22	8,12	-0,49	69,31	2,95	4,48	14,67	0,78	10,19
63	Textilgewerbe										
64	Bekleidungs-gewerbe	-1,90	-2,65	-2,52	0,50	-19,20	-4,89	-3,55	6,19	11,46	7,61
65	Rep. v. Gebrauchsgütern (oh. elektrische Geräte)										
68	Ernährungsgewerbe	2,86	10,82	7,79	19,23	-4,44	17,37	7,64	16,30	7,91	12,77
	Bergbau	-3,44	-5,30	-4,91	1,91	-66,54	-0,67	-5,87	1,22	-0,15	0,78
	Grundstoff- und Produktionsgütergewerbe	-1,04	-3,07	-2,65	-6,43	-4,09	-5,56	-5,10	-0,39	3,73	0,71
	Investitionsgüter produzierendes Gewerbe	5,26	1,36	2,18	19,24	-7,59	8,52	-1,38	7,25	11,94	8,58
	Verbrauchsgüter produzierendes Gewerbe	-1,44	1,01	0,35	15,02	-3,72	8,71	0,10	7,33	1,72	5,20
	Nahrungs- und Genussmittelgewerbe	2,86	10,82	7,79	19,23	-4,44	17,37	7,64	16,30	7,91	12,77
	Bergbau und Verarbeitendes Gewerbe insgesamt	1,66	-0,33	0,12	9,98	-7,04	4,34	-2,32	4,69	6,72	5,30

7. Kohle-, Heizöl-, Gas- und Stromverbrauch nach hauptbeteiligten Wirtschaftszweigen im 2. Quartal 1991

Nr. der Systematik	Wirtschaftsgruppe, Wirtschaftszweig	Energieverbrauch insgesamt	Kohleverbrauch	Heizölverbrauch		Gasverbrauch		Stromverbrauch	
		t SKE	t	t SKE	t	1 000 m³	t SKE	1 000 kWh	t SKE
21	Bergbau	517 732	575 461	1 997	2 811	50 469	60 563	380 824	46 841
22	Mineralölverarbeitung	-	-	-	-	-	-	-	-
25	Gew. u. Verarb. v. Steinen u. Erden	5 616	-	1 367	1 978	2 144	2 572	8 653	1 066
27	Eisenschaffende Industrie	682 796	528 384	4 455	6 237	91 983	110 380	362 504	44 588
28	NE-Metallerzeugung, NE-Metallhalbzugwerke								
29	Gießerei	53 267	38 108	2 103	2 952	3 970	4 764	60 513	7 443
3011	Stabziehereien, Kaltwalzwerke	1 260	-	98	143	565	678	3 563	439
3015	Drahtziehereien (einschl. H.v. Drahterzeugnissen)	7 516	-	105	154	3 060	3 672	29 994	3 690
3021	H.v. Gesenk- u.l. Freiformschmiedest., schw. Preßf.								
3025	Stahlverformg., Oberflächenveredlg., Härtung	6 156	-	815	1 190	2 998	3 597	11 133	1 369
3030	Mechanik	26	-	7	10	-	-	135	16
31	Stahl- u. Leichtmetallbau, Schienenfahrzeugbau	1 965	1	397	579	605	725	5 364	660
32	Maschinenbau	6 879	-	861	1 257	1 833	2 198	27 835	3 424
33	Straßenfahrzeugbau, Rep. v. Kfz usw.	14 812	-	604	881	3 592	4 312	78 737	9 684
36	Elektrotechnik, Rep. v. Haushaltsgeräten	2 858	-	225	328	569	683	15 014	1 847
37	Feinmechanik, Optik, H.v. Uhren	2 542	-	26	38	1 560	1 871	5 141	633
38	H.v. EBM-Waren	5 005	-	355	533	1 724	2 068	19 547	2 404
390	H.v. Musikinstrum., Spielwaren, Füllhaltern usw.	86	-	32	44	-	-	339	42
40	Chemische Industrie	13 537	-	1 316	1 922	880	1 056	85 839	10 559
50	H.v. Büromaschinen, ADV-Geräten u. Einr.	-	-	-	-	-	-	-	-
51	Feinkeramik	-	-	-	-	-	-	-	-
52	H.u. Verarb. v. Glas	1 331	-	840	1 176	28	34	987	121
53	Holzbearbeitung	9 807	2 228	835	1 187	4 028	4 833	20 960	2 578
54	Holzverarbeitung	223	-	39	57	3	4	1 322	162
56	Papier- u. Pappeverarbeitung	146	-	57	84	3	4	469	58
57	Druckerei, Vervielfältigung	692	-	43	63	80	96	4 335	533
58	H.v. Kunststoffwaren	5 892	-	439	641	1 468	1 761	28 379	3 490
59	Gummiverarbeitung	15 123	-	1 294	1 820	8 788	10 545	33 459	4 116
62	Lederverarbeitung	46	-	28	40	-	-	40	6
63	Textilgewerbe	-	-	-	-	-	-	-	-
64	Bekleidungs-gewerbe	670	14	219	319	142	170	1 356	167
65	Rep. v. Gebrauchsgütern (oh. elektrische Geräte)	-	-	-	-	-	-	-	-
68	Ernährungsgewerbe	14 088	3 411	1 511	2 176	4 768	5 721	25 934	3 189
	Bergbau	517 732	575 461	1 997	2 811	50 469	60 563	380 824	46 841
	Grundstoff- und Produktionsgütergewerbe	789 140	568 720	11 638	16 488	115 486	138 582	605 823	74 520
	Investitionsgüter produzierendes Gewerbe	48 389	1	3 335	4 866	17 630	21 152	182 399	22 435
	Verbrauchsgüter produzierendes Gewerbe	33 609	14	1 973	2 810	19 334	23 201	68 575	8 435
	Nahrungs- und Genussmittelgewerbe	14 088	3 411	1 511	2 176	4 768	5 721	25 934	3 189
	Bergbau und Verarbeitendes Gewerbe insgesamt	1 402 958	1 147 607	20 454	29 151	207 687	249 219	1 263 555	155 420

8. Betriebe, Beschäftigte und Umsatz nach beteiligten Wirtschaftszweigen im Juli 1991

Nr. der Systematik	Wirtschaftsgruppe, Wirtschaftszweig	Betriebe	Beschäftigte			Umsatz			
		Betriebs- teile	Arbeiter	Ange- stellte	insge- sam	Inland	Ausland	insgesamt	Export- quote
		Anzahl				1 000 DM			%
21	Bergbau	19	15 414	4 074	19 488	214 920	3 630	218 550	1,66
22	Mineralölverarbeitung	1							
25	Gew. u. Verarb. v. Steinen u. Erden	55	1 029	352	1 381	25 563	1 480	27 043	5,47
27	Eisenschaffende Industrie	10	13 116	3 244	16 360	166 730	122 036	288 766	42,26
28	NE-Metallerzeugung, NE-Metallhalbzeugwerke	1							
29	Gießerei	11	3 213	628	3 841	37 568	14 542	52 110	27,91
3011	Stabziehereien, Kaltwalzwerke	3	382	115	497	7 018	1 961	8 979	21,84
3015	Drahtziehereien (einschl. H.v. Drahtzeugnissen)	7	1 615	303	1 918	20 418	14 762	35 180	41,96
3021	H.v. Gesenk- u.l. Freiformschmiedest., schw. Preßf.	7	2 028	474	2 502	20 350	9 223	29 573	31,19
3025	Stahlverformg., Oberflächenveredlg., Härtung	15	2 237	502	2 739	31 466	4 596	36 062	12,74
3030	Mechanik	7	147	29	176	1 178	168	1 346	12,48
31	Stahl- u. Leichtmetallbau, Schienenfahrzeugbau	60	5 422	1 613	7 035	66 420	12 940	79 360	16,31
32	Maschinenbau	114	11 354	4 841	16 195	166 795	57 440	224 235	25,62
33	Straßenfahrzeugbau, Rep. v. Kfz usw.	54	17 274	2 649	19 923	224 594	213 237	437 831	48,70
36	Elektrotechnik, Rep. v. Haushaltsgeräten	53	6 629	2 329	8 958	96 464	17 663	114 127	15,48
37	Feinmechanik, Optik, H.v. Uhren	13	1 127	345	1 472	11 627	1 828	13 455	13,59
38	H.v. EBM-Waren	30	4 126	917	5 043	68 369	10 075	78 444	12,84
390	H.v. Musikinstrum., Spielwaren, Füllhaltern usw.	3	258	97	355	2 465	605	3 070	19,71
40	Chemische Industrie	20	848	633	1 481	32 543	3 068	35 611	8,62
50	H.v. Büromaschinen, ADV-Geräten u. Einr.	3	93	39	132	246	15	261	5,75
51	Feinkeramik	5							
52	H.u. Verarb. v. Glas	5	189	72	261	3 219	883	4 102	21,53
53	Holzbearbeitung	11	642	144	786	8 188	2 742	10 930	25,09
54	Holzverarbeitung	29	1 061	330	1 391	18 390	4 331	22 721	19,06
56	Papier- u. Pappeverarbeitung	5	169	81	250	2 244	614	2 858	21,48
57	Druckerei, Vervielfältigung	23	1 538	1 227	2 765	27 348	8 346	35 694	23,38
58	H.v. Kunststoffwaren	18	1 640	413	2 053	27 405	15 301	42 706	35,83
59	Gummiverarbeitung	5	3 511	981	4 492	33 503	37 319	70 822	52,69
62	Lederverarbeitung	3	88	21	109	241	4	245	1,63
63	Textilgewerbe	3							
64	Bekleidungs-gewerbe	39	1 978	428	2 406	8 780	2 579	11 359	22,70
65	Rep. v. Gebrauchsgütern (oh. elektrische Geräte)	1							
68	Ernährungsgewerbe	66	5 352	2 957	8 309	137 497	11 230	148 727	7,55
	Bergbau	19	15 414	4 074	19 488	214 920	3 630	218 550	1,66
	Grundstoff- und Produktionsgütergewerbe	131	24 558	6 466	31 024	338 061	198 455	536 516	36,99
	Investitionsgüter produzierendes Gewerbe	349	50 290	13 709	63 999	686 331	327 017	1 013 348	32,27
	Verbrauchsgüter produzierendes Gewerbe	134	10 960	3 906	14 866	138 891	58 101	196 992	29,49
	Nahrungs- und Genussmittelgewerbe	66	5 352	2 957	8 309	137 497	11 230	148 727	7,55
	Bergbau und Verarbeitendes Gewerbe insgesamt	699	106 574	31 112	137 686	1 515 700	598 433	2 114 133	28,31

Abkürzungen

a.n.g.	= anderweitig nicht genannt
EBM	= Eisen, Blech, Metall
GJ	= Gigajoule
H.v.	= Herstellung von
J	= Joule
kJ	= Kilojoule
kWh	= Kilowattstunde
m ³	= Kubikmeter
MD	= Monatsdurchschnitt
SKE	= Steinkohleeinheit (1 t SKE = 29,3076 GJ)
SYPRO	= Systematik des Produzierenden Gewerbes
t	= Tonne

Zeichenerklärung

0	= mehr als nichts, aber weniger als die Hälfte der kleinsten in der Tabelle nachgewiesenen Einheit
-	= nichts vorhanden
/	= keine Angaben, da Zahlen nicht sicher genug
.	= Zahlenwert unbekannt oder geheimzuhalten
x	= Tabellenfach gesperrt, weil Aussage nicht sinnvoll
()	= Nachweis unter dem Vorbehalt, daß der Zahlenwert Fehler aufweisen kann